



# Ecologische quick scan Wind voor Buren

---

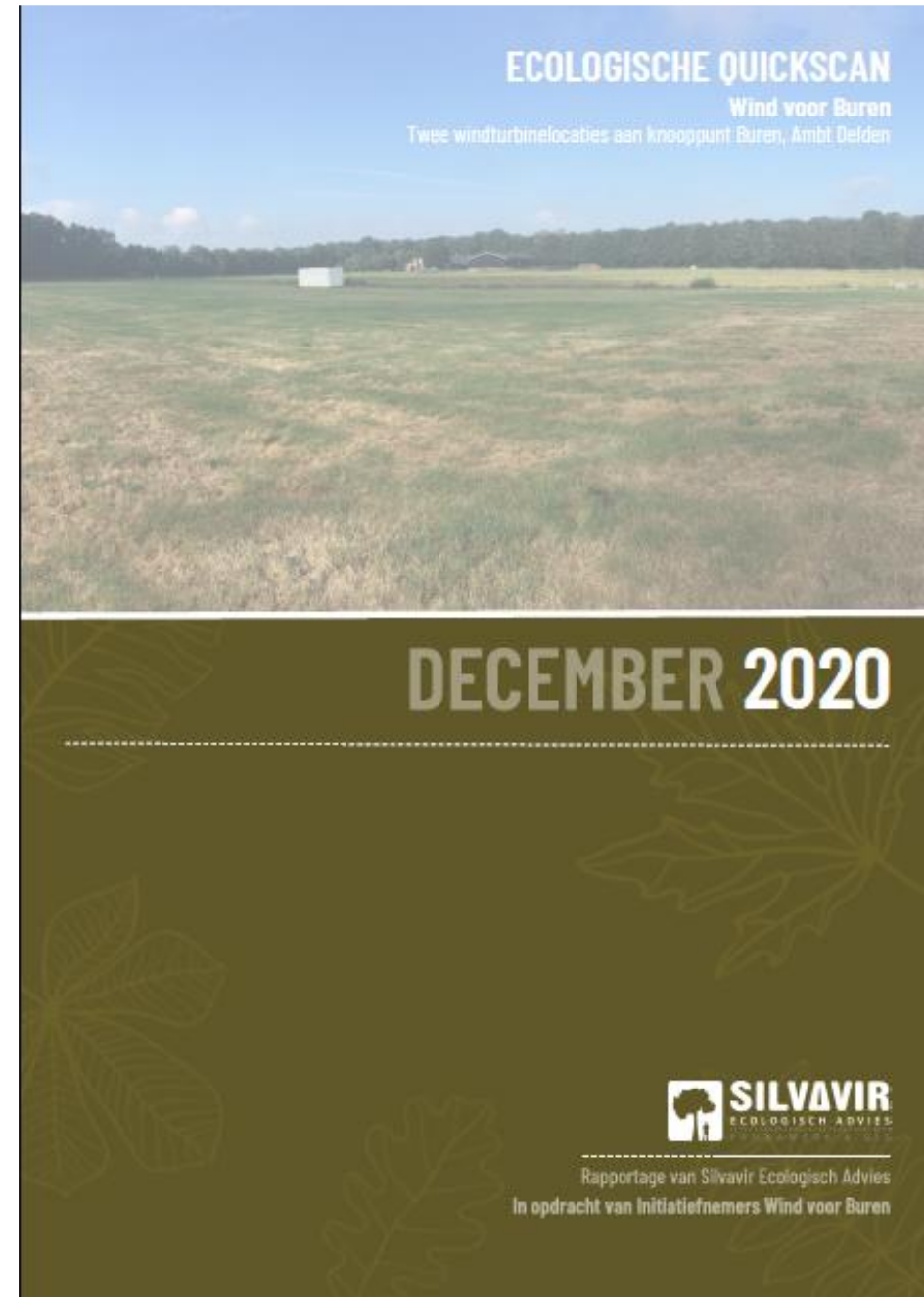
23 maart 2021



# Introductie

---

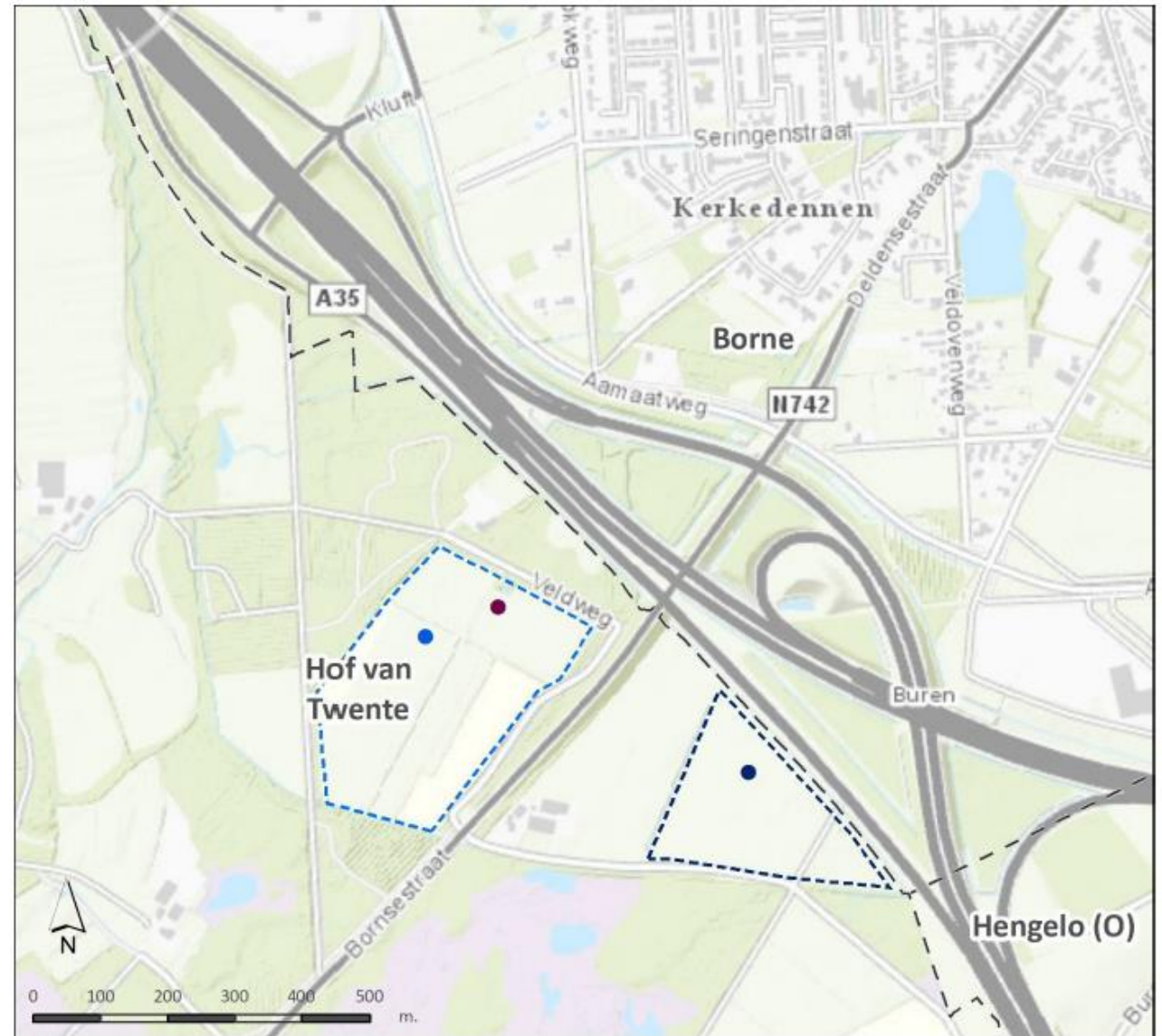
- Ecologische quick scan *onafhankelijk bureau Silvavir*
- Quick scan levert eerste aandachtspunten op, vervolgonderzoek is nodig.
- Vervolgonderzoek pas mogelijk als meer duidelijk is over vergunningprocedure (afhankelijk van veldtellingen etc).
- Graag inbreng van omgeving: zijn er meer aandachtspunten voor vervolgonderzoek?





# Uitgangspunten

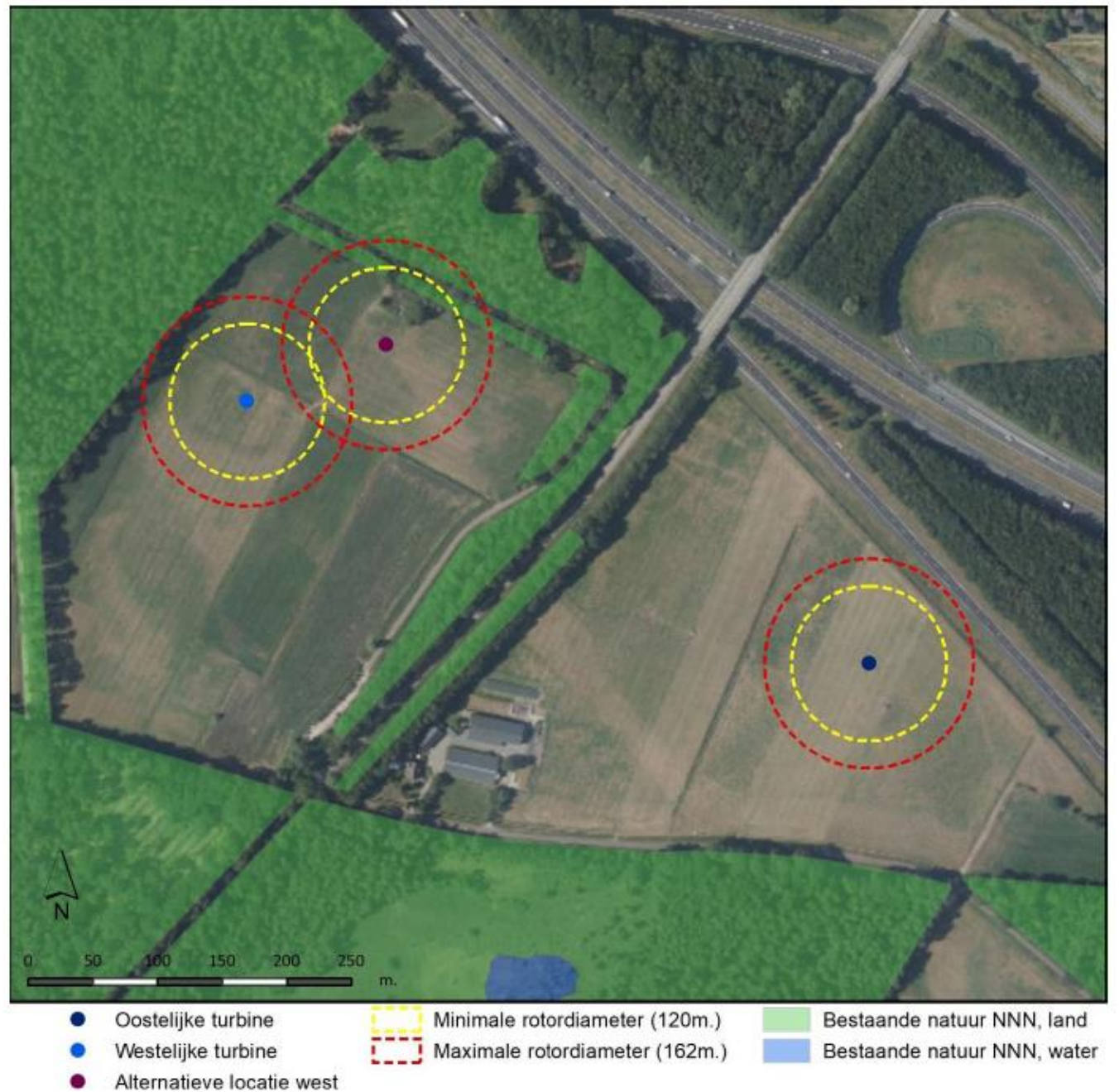
- Twee mogelijke posities voor westelijke windmolen.
- Onderkant en bovenkant bandbreedte.
  - *Onderkant bandbreedte: 110 meter ashoogte, 120 meter rotordiameter, 170 meter tiphoogte*
  - *Bovenkant bandbreedte 150 meter ashoogte, 162 meter rotordiameter, 231 meter tiphoogte*
- Verschillende bronnen, (zie pag. 30 en 31 van rapport).
- Veldbezoek.



Figuur 1. Indicatieve locaties van geplande windturbines Knooppunt Buren. Bron topografische ondergrond; ESRI Nederland

# Regelgeving

- **Wet natuurbescherming (Wnb)**
  - Bescherming van dieren en planten.
  - Bescherming van gebieden.
- **Dieren**  
*Zoogdieren, vogels, vleermuizen, reptielen, amfibieën, insecten, vissen.*
- **Gebieden**
  - Natura 2000
  - Nederlands Natuur Netwerk (NNN)
- **Uitgangspunt**  
*Negatieve effecten zoveel mogelijk beperken. Ontheffing van Wnb is mogelijk, mits aangetoond dat negatief effect op populatie beperkt genoeg is.*

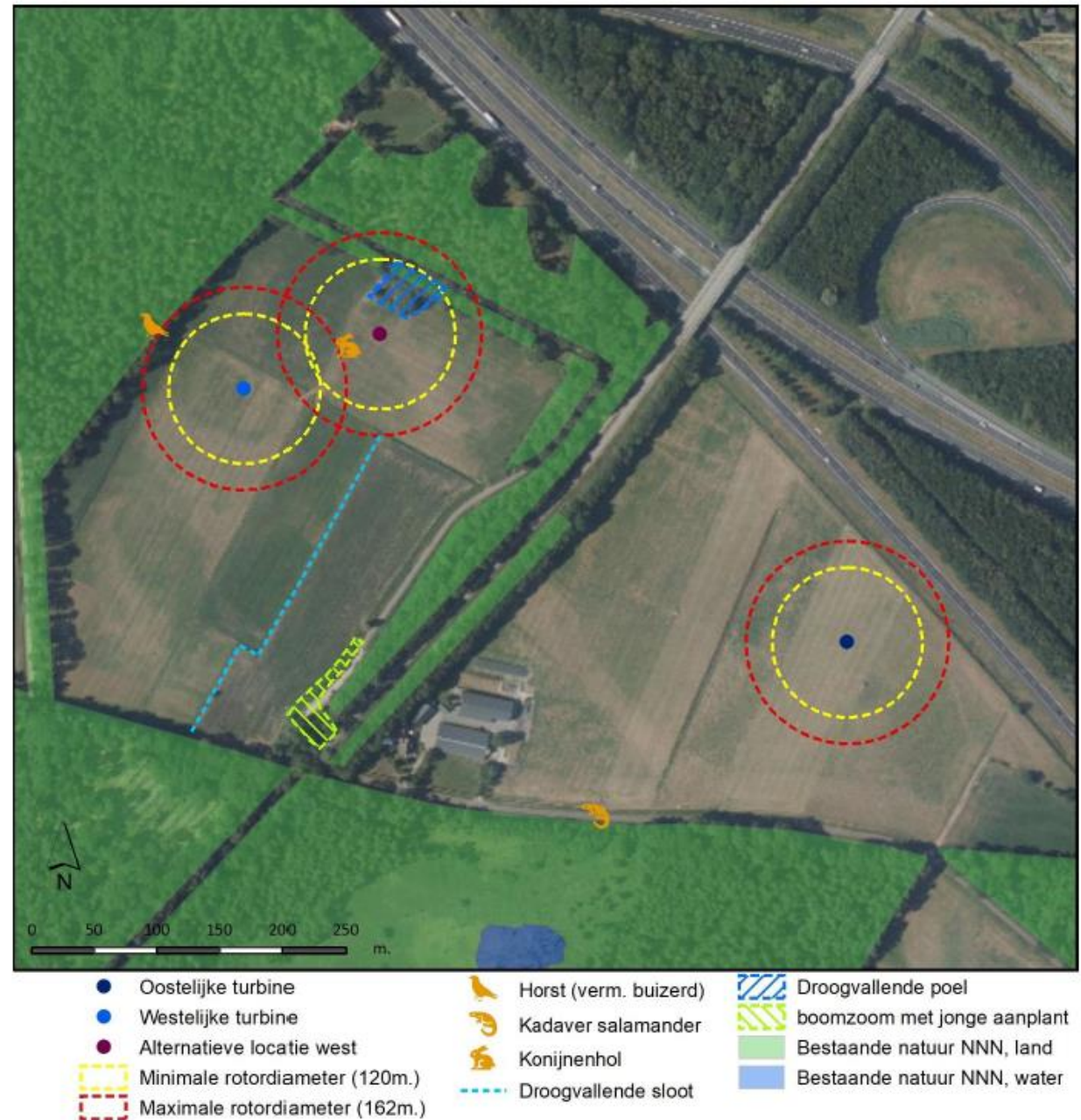


Figuur 2. Rotordiameters ten opzichte van NNN gebieden



## Effectbeoordeling (1)

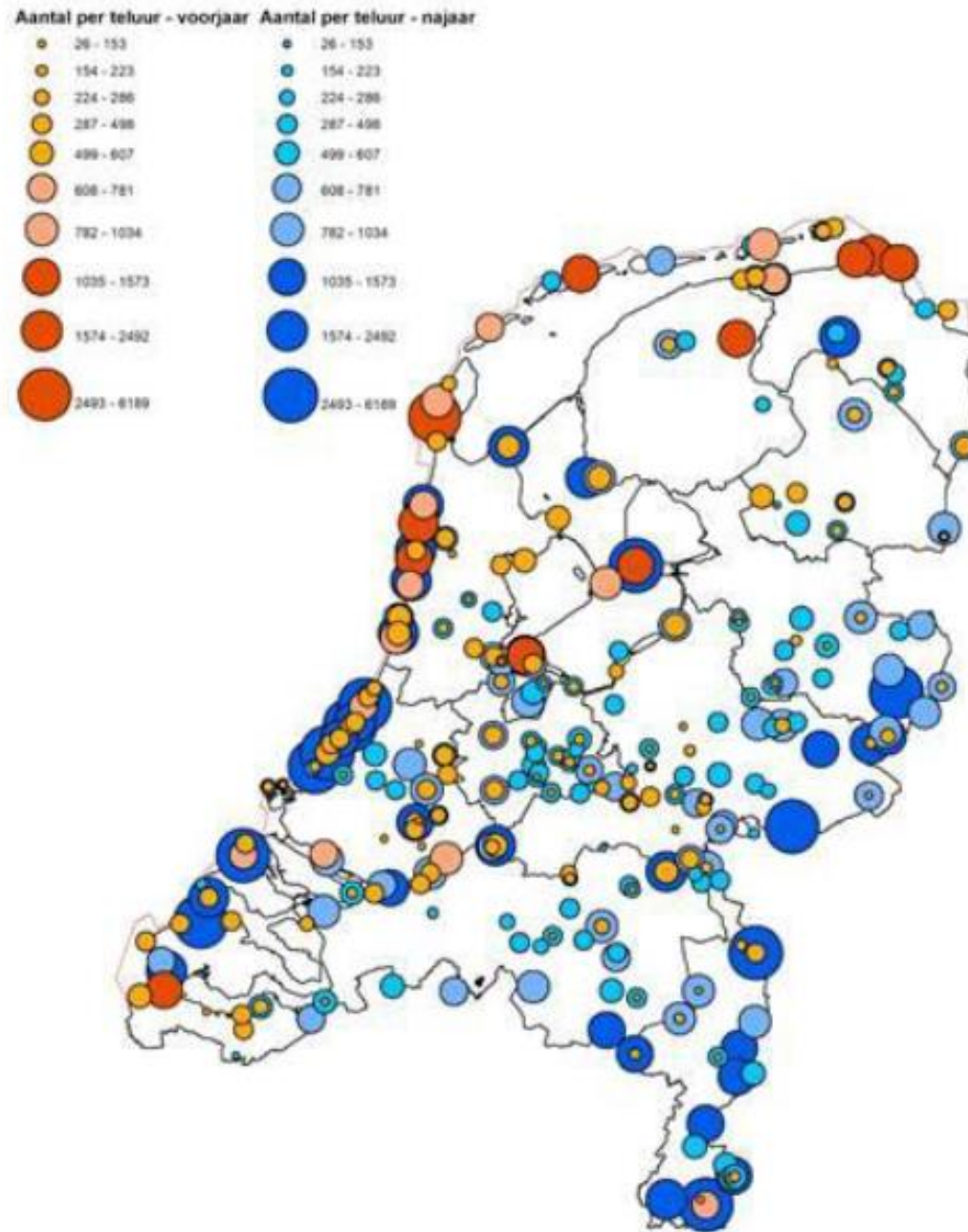
- **Planten**  
*Geen beschermde soorten ontdekt, blijft aandachtspunt bij aanleg van wegen.*
- **Zoogdieren**  
*Verblijfplaatsen van bunzing en wezel in directe omgeving windmolens kunnen negatief worden beïnvloed.*
- **Vleermuizen**  
*Bij westelijke windmolen kans op verstoring verblijfplaats (bomenkap voor bouw) en kans op aanvarings-slachtoffers. Nader onderzoek naar kans op vleermuisslachtoffers aan de hand van specifiekere windmolen is nodig.*



Figuur 9. Ligging van geplande windturbines ten opzichte van beschermde natuur en bevindingen

## Effectbeoordeling (2)

- **Vogels**
  - Kans op lokale verstoring van nesten in directe omgeving.
  - Aandachtspunt: aanleg in broedseizoen.
  - Vogels kunnen uitwijken naar groot overig foerageergebied in omgeving, daardoor geen permanent effect op functioneel leefgebied.
  - Nader onderzoek naar roofvogels en routes andere soorten tussen verblijf- en foerageergebied.
- **Reptielen en amfibieën**
  - Omgeving windmolens niet aantrekkelijk (grasland), hoogstens tijdelijk negatief effect tijdens de bouw.



Figuur 8. Aantal waargenomen trekvogels per tel-uur per trektelpost in de periode 2010-2020 (SOVON)



## Effectbeoordeling (3)

---

- **Insecten**
  - Hoogstens tijdelijk effect tijdens bouw (bomenkap, poel langs Veldweg).
- **Natuurgebieden**
  - Natura 2000: Lonnekermeer ligt met 7 kilometer dichtstbij.
  - Direct effect op Natura 2000 is er niet.
  - Indirect effect mogelijk als bijvoorbeeld vogels en vleermuizen uit dat gebied slachtoffer worden. Kans lijkt uitgesloten.
  - Geen effect te verwachten op belangrijke vogelgebieden Sallandse Heuvelrug en Engbertsdijkvenen.
  - Geen toename van stikstof in Natura 2000 als gevolg van windmolens.



*Figuur 3. De beoogde locatie voor de oostelijke turbine, gezien vanuit de oostelijke hoek van het perceel.*



## Conclusies en aanbevelingen (1)

---

- **Algemeen**
  - Geef dieren kans voor bouw gebied te verlaten of verplaats ze.
  - Probeer zoveel mogelijk bomen te behouden. Als kap nodig is, onderzoek wanneer en hoe dat het beste kan.
- **Planten**
  - Als exacte locatie wegen bekend is, kijk dan specifiek naar beschermde soorten.
- **Zoogdieren**
  - Nader onderzoek naar bunzing, wezel en hermelijn en wat impact van werkzaamheden daarop is.



Figuur 7. Aangetroffen hol, vermoedelijk gegraven door een konijn en mogelijk in gebruik door bunzing.



## Conclusies en aanbevelingen (2)

---

- **Vleermuizen**

- *Nader onderzoek naar verblijfplaatsen rondom (bouw)wegen.*
- *Nader onderzoek naar verblijf- en foerageerplaatsen westelijke windmolen.*
- *Als bomenkap nodig is, kijk dan goed naar eventuele verblijfplaatsen.*
- *Onderzoek potentiële slachtoffers door draaiende windmolens.*

- **Vogels**

- *Bouw buiten broedseizoen of voorkom tijdelijk dat vogels hier broeden.*
- *Onderzoek kans op aanvarings-slachtoffers voor met name roofvogels, trekvogels en broedvogels.*
- *Nader onderzoek naar beschermde nesten in bomen rond plangebied.*



*Figuur 5. Droogvallende poel met wilgen en struweel.*



## Conclusies en aanbevelingen (3)

- **Reptielen en amfibieën**
  - Aanleg in periode november t/m februari en april t/m juni is geen risico. Bij noordelijke positie windmolen anders scherm langs Veldweg en poel om verkeersslachtoffers te voorkomen.
- **Insecten**
  - Laat drooggevallen poel bij westelijke windmolen ongemoeid.
- **Natuurgebieden**
  - Nader onderzoek naar mogelijke effecten op omliggend NNN-gebied, met name bij westelijke windmolen.
- **Bouw**
  - Bouwwegen zo kort mogelijk, westelijke locatie via Veldweg / Deldensestraat (foto), ecologische begeleiding.



Figuur 10. In de hoek van de Veldweg bij de aansluiting op de Deldensestraat staan de minste bomen.



Vragen?

Aandachtspunten?

---

- Vragen over quick scan?
- Aanvullende aandachtspunten vanuit de omgeving?



*Figuur 4. Direct ten zuiden van beoogde locatie voor de oostelijke turbine bevindt zich het Burense veld.*